

Fiber i din fastighet

Information om TV, telefon och internet



Möjlighet till stort TV-utbud och snabbt internet med öppen fiber

Fiber är den snabbaste metoden för informationsöverföring som finns idag. Mycket snabbare än bredband via telefonjacket.

I den här fastigheten finns fibernätet Telia öppen fiber.

Nätet kännetecknas av att flera leverantörer av tjänster finns anslutna. Du som bor i huset kan välja mellan olika leverantörer vilket konkurrensutsätter priserna på tjänsterna de erbjuder.

Du kan köpa tjänster för TV, telefoni och internet av någon eller några leverantörer enligt priserna de erbjuder.

➔ På **www.bredbandswebben.se** finns mer information om leverantörerna och tjänsterna de erbjuder. Se också den bifogade listan med kontaktuppgifter.

TV

En TV-box från Telia ingår i installationen. Med TV-boxen följer ett basutbud med sju kanaler. Vill du ha fler TV-kanaler beställer du det enligt leverantörens utbud och pris.

Väljer du en annan leverantör för TV än Telia behövs en separat TV-box från den leverantören.

TV-boxen kopplar du in mellan vägguttaget för TV och TV:n.

Telefoni (IP-telefoni)

För att ringa med bredbandstelefontelefoni (IP-telefoni) behöver du en telefonidosas, alternativt en router. Dosan eller routern beställer du från leverantören du väljer.

Dosan kopplar du in mellan vägguttaget för telefoni och telefonen.

Internet

För att koppla upp dig mot internet sätter du i nätverkskabeln i uttaget för internet.

För att kunna surfa trådlöst, dvs utan nätverkskabel, beställer du en router av leverantören du väljer.



Kom igång med fibertjänster

Aktivera Telias basutbud för TV:

Ett basutbud om sju kanaler ingår och följer med den svarta TV-boxen från Telia. Kanaler som ingår i basutbudet är: SVT1, SVT2, SVT24, Kunskapskanalen, Barnkanalen, TV4 samt Axess TV.

➔ För att installera TV-boxen och aktivera kanalerna kontakta Telia på telefon 90 200.

För att beställa fibertjänster utöver Telias basutbud för TV:

➔ Bestäm vilka tjänster du vill ha: TV, telefoni, internet.

➔ Kontakta den eller de leverantörer du vill anlita.

Se bifogad lista eller www.bredbandswebben.se.

När du beställer tjänster uppge numret som sitter på mediaskåpet, (inleds med M). Då kan leverantören koppla på tjänsterna du valt till din lägenhet.

Av leverantören får du information om vilka priser som gäller och hur du går till väga för att få igång tjänsterna du valt.

Koppling till uttagen i lägenheten

Här förklarar vi principen för hur kablar, uttag och utrustning ska vara kopplade. Vi förstår om det kan vara krångligt att sätta sig in i förutsättningarna. Generellt hjälper leverantören du väljer till med att lotsa dig rätt i hur utrustningen ska kopplas.

Nätverksuttagen för fiber sitter på väggarna i rummen. Uttagen är kopplade till TV, telefoni samt internet.

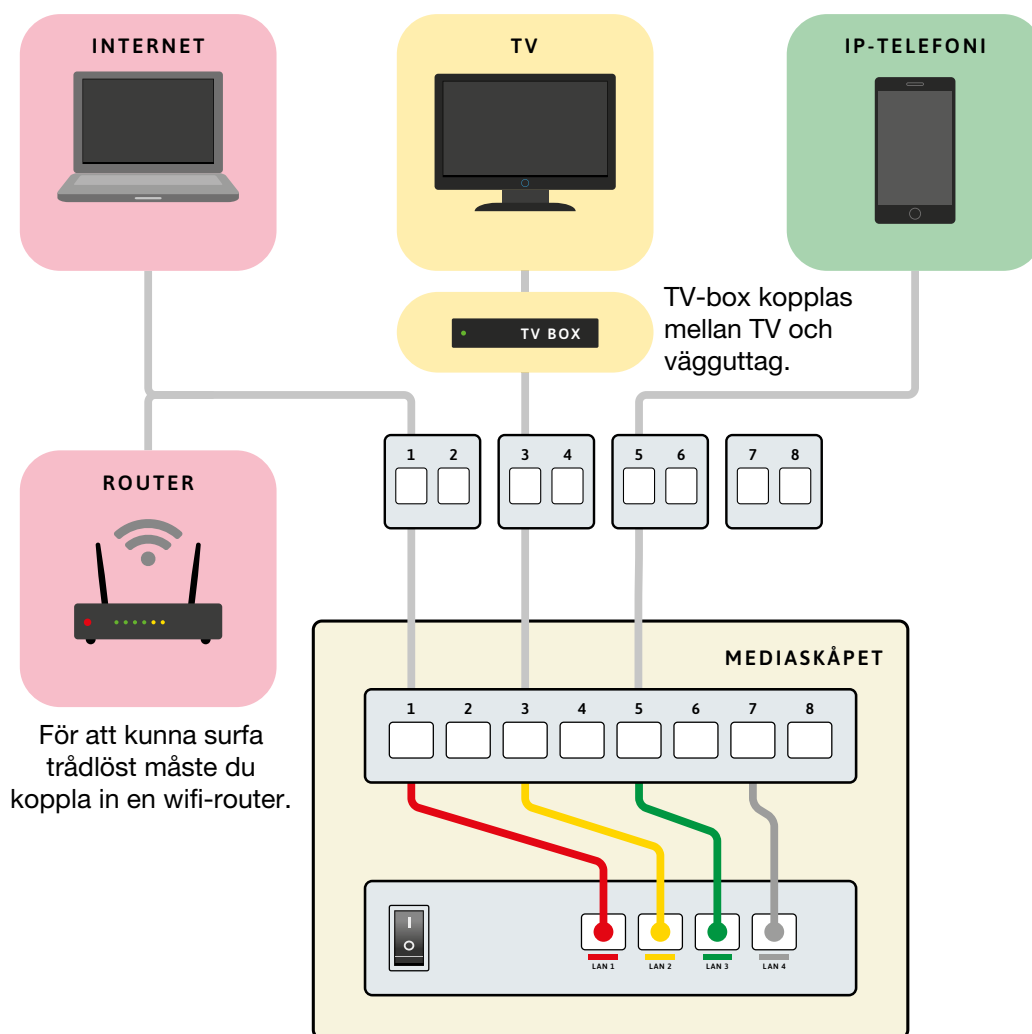
- För att få **TV:n** att fungera behöver **TV-boxens kabel** sättas in i uttag för **TV**.
- För **internet** behöver datorns nätverkskabel kopplas in i uttag för **internet**.
- För **IP-telefoni** behöver telefonidosan kopplas in i uttag för **telefoni**.



Generellt är TV alltid kopplat till uttaget i vardagsrummet (det vänstra av uttagen i dubbeluttaget).

Till vilka uttag telefoni samt internet är kopplade varierar beroende på hur lägenheten ser ut och om hyresgästen haft önskemål vid installationen.

Numreringen på uttagen i lägenheten följer numren i mediaskåpet som sitter i hallen. Saknar uttagen i lägenheten nummer gäller att numreringen går medurs från vänster till höger i lägenheten när du står med ryggen mot ytterdörren. Första dubbeluttaget till vänster om hallen har nummer 1 samt 2, osv.



I mediaskåpet finns kablar i olika färger för olika tjänster.

■ = TV (gul)

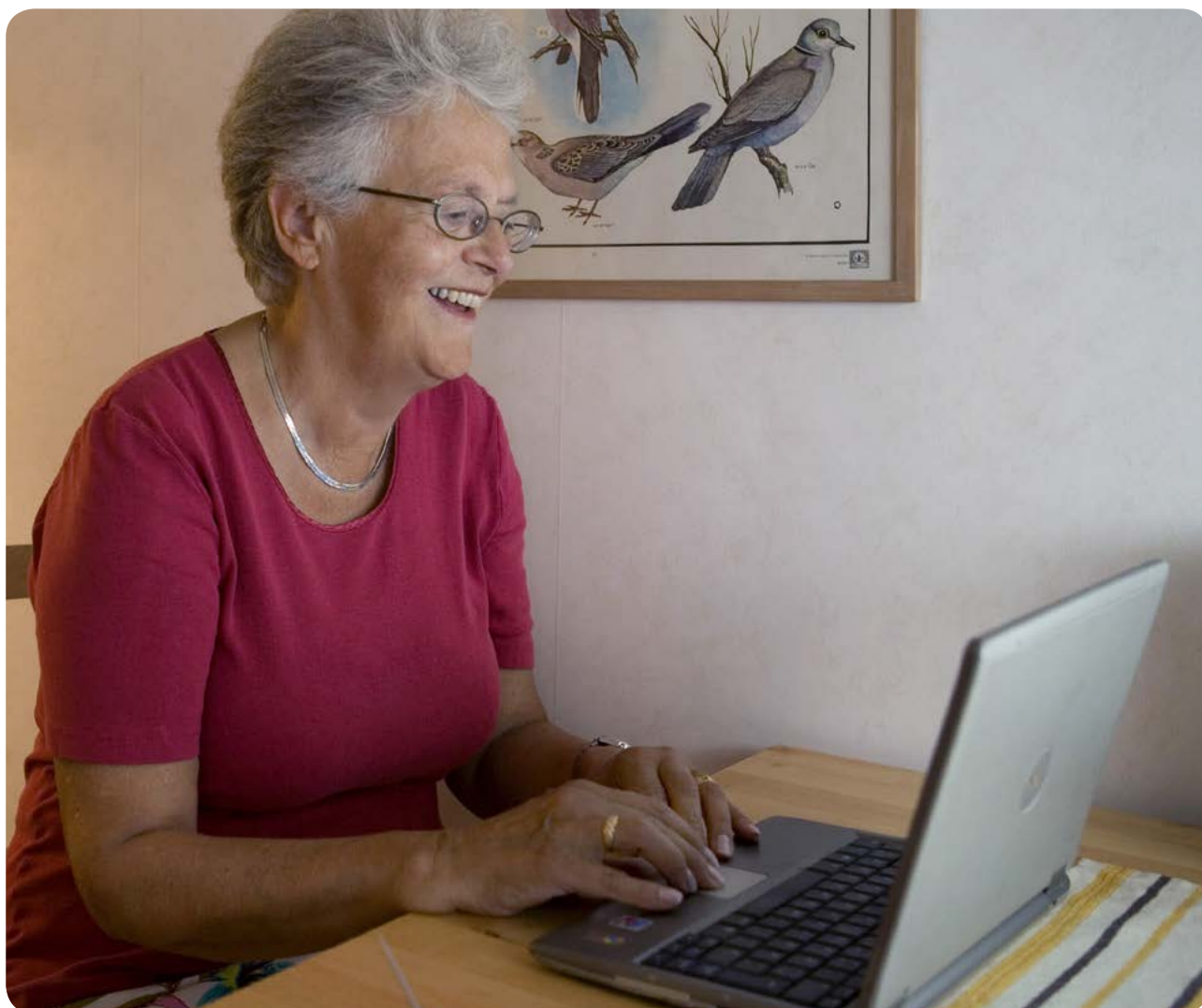
■ = Internet (röd)

■ = IP-telefoni (grön)

Är gul kabel i mediaskåpet kopplat till uttag 3 i mediaskåpet, ska TV-boxens kabel kopplas in i uttag 3 i lägenheten.



Vanliga frågor och svar om fiber



➔ Hur gör jag för att titta på TV via fiber?

En TV-box från Telia ingår i installationen. Aktivera TV-boxen och de sju kanaler som ingår i basutbudet genom att ringa till Telia på telefon 90 200, uppge numret som står på mediaskåpet och börjar med M (M-nummer).

Vill du ha fler TV-kanaler beställer du det enligt leverantörens utbud och pris.

Väljer du en annan leverantör för TV än Telia behövs en separat TV-box från den leverantören.

➔ Hur gör jag för att ringa med IP-telefoni?

Du behöver en telefonidosa, alternativt en router, som du beställer från leverantören du väljer.

→ Hur gör jag för att surfa trådlöst?

Du beställer en router av leverantören du väljer.

→ Vad kostar de olika tjänsterna?

Priserna är olika hos olika leverantörer. Priset styrs av vilka tjänster du väljer och hur snabbt du vill kunna surfa. Att det finns flera leverantörer att välja bland konkurrensutsätter priserna. För en överblick se www.bredbandswebben.se, sök på din gatuadress.

→ Vilken hastighet behöver jag?

När man pratar om hastigheten på bredband anges ibland två värden för uppkopplingar (t ex 100/10 Mbit/s). Det första värdet är nedladdningshastighet, det andra är uppladdningshastighet.

Nedladdningshastigheten anger hur snabbt din uppkoppling kan ta emot data. En hög nedladdningshastighet innebär att du laddar ned filer, ser på TV online och surfar snabbare.

Uppladdningshastigheten anger med vilken hastighet du kan skicka data, vilket påverkar hur snabbt du kan skicka filer och spela spel online.

Med t ex 100/100Mbit/s skickar du data lika fort som du tar emot.

10 Mbit/s

Fungerar fint för dig som sköter bankärenden och surfar hemifrån. Blir för långsamt för dig som laddar ner stora filer eller tittar på film online.

Kostnaden per månad ökar med hastigheten.

100 Mbit/s

För dig som skickar stora filer eller tittar på film online. Fungerar bra om du vill koppla upp flera datorer samtidigt.

1000 Mbit/s

(1 Gbit/s) Hastigheten kommer inte begränsa dig. Koppla upp flera datorer samtidigt, hämta och skicka stora filer, se på film online eller spela onlinespel.



När något inte fungerar

→ TV-boxen fungerar inte

Ring Telia, telefon 90 200, för att aktivera TV-boxen och få installationshjälp via telefon. Uppge M-numret som sitter på mediaskåpet i hallen.

→ Jag ringer leverantör för att beställa tjänster, men leverantören hittar inte mig och min adress

1. Ring Telia, telefon 90 200. Uppge alltid M-numret. M-numret hittar du på mediaskåpet.
2. Saknas M-numret kontakta Micasa Fastigheter, telefon: 08-508 360 01, e-post: felanmalan@micasa.se.
3. Finns M-numret där, men leverantören hittar dig inte ändå, kontakta Micasa på telefon: 08-508 360 01, e-post: felanmalan@micasa.se.

→ Tjänsterna jag beställt från leverantören fungerar inte

Vid problem med TV, telefoni eller internet – kontakta leverantören du valt och be om teknisk support för privata kunder.



Micasa Fastigheter i Stockholm AB
Nordkapsgatan 3,
Box 1298, 164 29 Kista
Telefon: 08-508 360 00
www.micasa.se